



Pilotaż Centrum **Wsparcia** Doradczego

Elżbieta Opałka
Departament Strategii, MFIPR

24 listopada 2020

Planowanie rozwoju przez samorządy terytorialne powinno:

- uwzględniać rzeczywiste potrzeby społeczności lokalnej, które są diagnozowane w oparciu o rzetelne dane społeczno-gospodarcze oraz z aktywnym udziałem mieszkańców i innych lokalnych interesariuszy, jak również w partnerstwie z sąsiednimi samorządami;
- obejmować racjonalne planowanie inwestycji z uwzględnieniem procesów demograficznych i zasady zrównoważonego rozwoju;
- wymagać od samorządów terytorialnych umiejętności łączenia publicznych źródeł finansowania ze środkami prywatnymi, umiejętności korzystania z instrumentów zwrotnych oraz skutecznego pozyskiwania kapitału inwestycyjnego.

Przygotowanie do planowania rozwoju samorządów terytorialnych (gminnych i powiatowych)

w ramach CWD powinno polegać na nabyciu i utrwaleniu przez JST kluczowych kompetencji diagnozowania potrzeb społeczności lokalnych, planowania strategicznego oraz zarządzania procesami inwestycyjnymi.

Cele pilotażu CWD



Zainicjowanie i wzmocnienie już istniejącej współpracy JST
(pokazanie korzyści ze wspólnej realizacji zadań)



Wsparcie partnerstw JST, **które chcą współpracować i mają pomysł na współpracę** w perspektywie długofalowej



Przetestowanie, jak powinien wyglądać **proces planowania strategicznego i projektowego w partnerstwach JST**



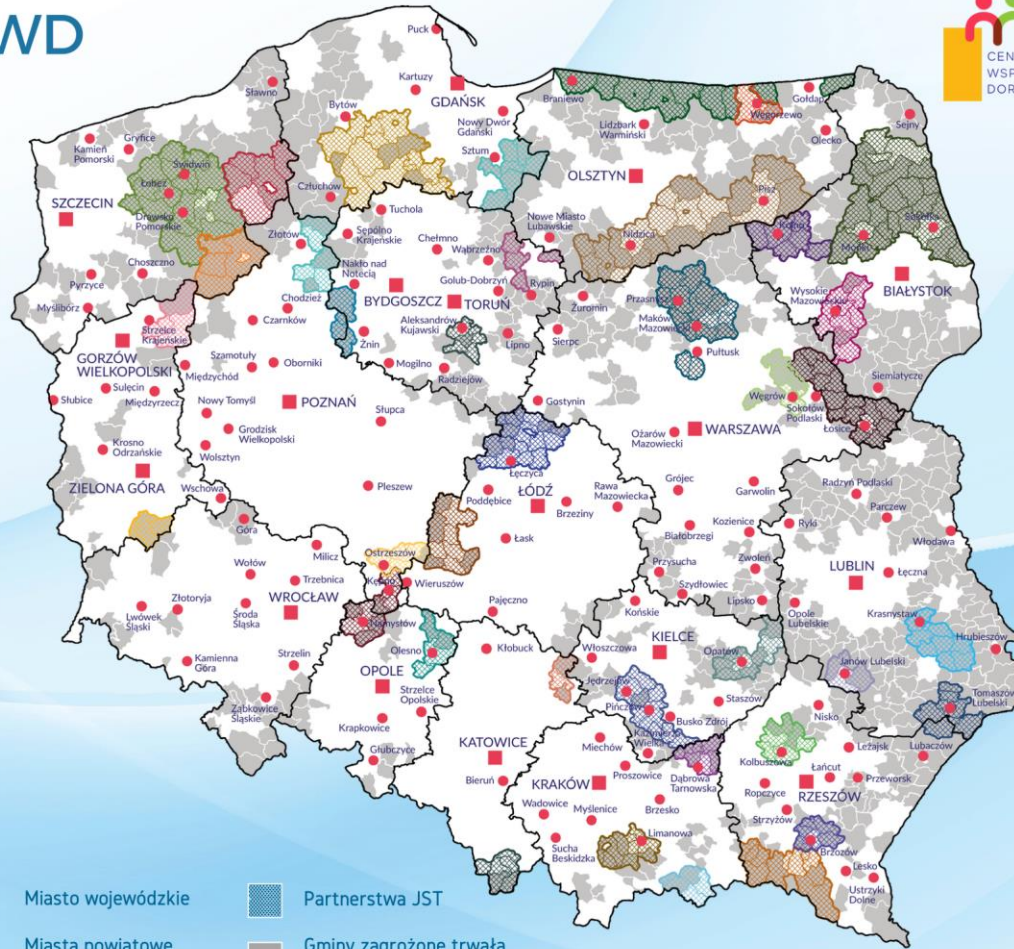
Zebranie doświadczeń, jak może wyglądać **docelowy model funkcjonowania CWD** oraz jak systemowo wspierać partnerstwa JST

Partnerstwa w pilotażu CWD

Partnerstwa obejmujące:

➔ Obszary zagrożone trwałą marginalizacją

➔ Małe miasta - stolice powiatów (do 20 tys. mieszkańców)



- Miasto wojewódzkie
- Miasta powiatowe (do 20 tys. mieszkańców)
- ▨ Partnerstwa JST
- ▨ Gminy zagrożone trwałą marginalizacją

REPREZENTACJA Z 15 WOJEWÓDZTW

Uczestnicy pilotażu - kluczowe role



- **Partnerstwa JST** (wszyscy członkowie partnerstwa) - aktywny udział w pilotażu, współpraca z ekspertami, napisanie (przez grupę roboczą) przy wsparciu ekspertów: strategii terytorialnej i pakietu projektów, wybór projektu kluczowego dla rozwoju obszaru
- **Ekspertci ZMP** - animacja partnerstw i bezpośrednio, aktywnie doradztwo w procesie planowania strategicznego (w tym wypracowanie dokumentów strategicznych oraz pakietów projektów) oraz doradztwo projektowe
- **Samorządy województw** - uczestnictwo w realizacji projektu, w tym w pracach Rady Programowej, wypracowanie preferencji finansowych w RPO dla wypracowanych w pilotażu projektów
- **MFIPR** - koordynator procesu doradztwa, nadzór merytoryczny i organizacyjny nad procesem doradczym w samorządach, organizacja pracy Rady Programowej.
- **Rada Programowa** - forum dyskusji, wymiany opinii, zapewnienia standardów pracy ekspertów, formułowania wniosków i rekomendacji, w tym oceny efektów pilotażu CWD.

Pilotaż jako proces

- Podejście elastyczne, mimo standardowych etapów/kamieni milowych – sztywne do potrzeb
- Współpraca, uzgadnianie konsensusu w partnerstwach (wyzwania: partycypacja w dużych partnerstwach, debaty w formule zdalnej)
- Koncentracja na kluczowych problemach/obszarach współpracy (nie na wszystkich możliwościach) = wybór kilku projektów (pakiet), w tym jeden projekt kluczowy gotowy do wdrożenia



Kluczowe produkty pilotażu

- **38 strategii terytorialnych (z pakietami projektów)** = dokumenty wymagane systemem PS 2021-27 (do uzgodnienia preferencje finansowe w RPO, KPO ...)
- **Doświadczone partnerstwa JST** = wiedza i praktyczne umiejętności planowania strategicznego i projektowego
- **Popularyzowanie modelu partnerstwa** w poszukiwaniu rozwiązań problemów wspólnych, dostrzeganiu wspólnych potencjałów rozwojowych i wykorzystanie doświadczeń partnerów;
- **Wzmocnienie roli podejścia terytorialnego** w kształtowaniu i realizacji polityki rozwoju

Wnioski i rekomendacje dot.:

- funkcjonowania, pracy różnego typu partnerstw JST
- **docelowego modelu CWD**, w tym profilowania doradztwa pod różne grupy odbiorców wsparcia (z podziałem zadań, jak i form, sposobu finansowania na wszystkich szczeblach zarządzania rozwojem: lokalnym – regionalnym – krajowym);
- **propozycji kryteriów oceny projektów** wynikających z dokumentu strategicznego dla rozwoju obszaru partnerstwa pod kątem ich dofinansowania z programów operacyjnych
- **modelu strategicznego zarządzaniem rozwojem obszaru funkcjonalnego**

Ministerstwo Funduszy i Polityki Regionalnej



www.gov.pl/web/fundusze-regiony



[@MFIPR_GOV_PL](https://twitter.com/MFIPR_GOV_PL)



[@MinisterstwoFunduszy
iPolitykiRegionalnej](https://www.facebook.com/MinisterstwoFunduszyiPolitykiRegionalnej)



[#wspolna2przez4](https://www.instagram.com/#wspolna2przez4)

Dziękuję za uwagę!