





Partycypacyjny raport o stanie gminy

# Uwarunkowania rozwoju JST wynikające ze Strategii Odpowiedzialnego Rozwoju.

Dawid Chrobak

# Czym jest Strategia na rzecz Odpowiedzialnego Rozwoju?

Strategia przedstawia polską, **suwerenną wizję strategiczną** oraz pokazuje jak zarządzać procesami rozwojowymi aby postawione cele zostały zrealizowane

Strategia stanowi **rozwięcie i operacjonalizację** „Planu na rzecz Odpowiedzialnego Rozwoju”

Strategia jest wykorzystywana przez Ministra Rozwoju – **rządowe centrum kreowania i zarządzania** – jako instrument zarządzania procesami rozwojowymi



# Credo Strategii

W obecnych warunkach **globalizacji i systemu gospodarczego** ścieżką rozwoju prowadzącą do trwałego sukcesu rozwojowego kraju jest oparcie wzrostu gospodarczego o:

Innowacje i wiedzę

Intensywne inwestycje

Pełniejsze wykorzystanie zasobów ludzkich i potencjałów terytorialnych oraz

Jakość instytucji i prawa zapewniających optymalne warunki dla wzrostu gospodarczego



Strategia stawia **człowieka (obywatela)** w centrum bezpośredniego zainteresowania **zrywając** z dotychczasowym, **obszarowym (w kontekście administracji – silosowym)** strukturyzowaniem planowanych działań na rzecz podejścia podmiotowego.

# Podstawowe zasady realizacji strategii



# Układ Strategii: cel główny, cele szczegółowe obszary

## Cel główny

Tworzenie warunków dla wzrostu dochodów mieszkańców Polski przy jednoczesnym wzroście spójności w wymiarze społecznym, ekonomicznym i terytorialnym

### Cel szczegółowy I

Trwały wzrost gospodarczy oparty na dotychczasowych i nowych przewagach

### Cel szczegółowy II

Rozwój społecznie i terytorialnie wrażliwy



### Cel szczegółowy III

Skuteczne państwo i instytucje gospodarcze służące wzrostowi oraz włączeniu społecznemu i gospodarczemu

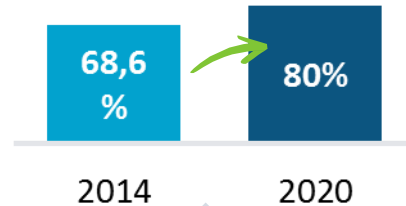
## Obszary niezbędne do osiągnięcia celów Strategii:

Kapitał ludzki i społeczny, Transport, Energia, Środowisko naturalne, Bezpieczeństwo narodowe

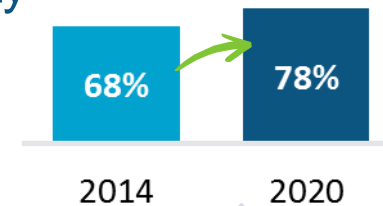
# Cel główny Strategii

Tworzenie warunków dla wzrostu dochodów mieszkańców Polski przy jednoczesnym wzroście spójności w wymiarze społecznym, ekonomicznym i terytorialnym

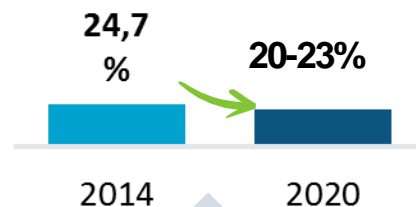
## Oczekiwane rezultaty



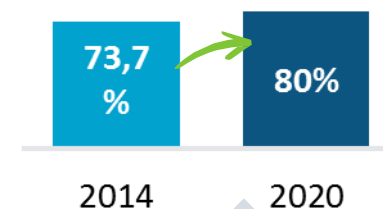
Zwiększenie dochodów rozporządzalnych brutto na mieszkańca w PPS w stosunku do średniej UE



Konwergencja PKB Polski i PKB UE28 per capita



Zmniejszenie poziomu zagrożenia ubóstwem lub wykluczeniem społecznym



Zwiększanie wydajności pracy – PKB na 1 pracującego do poziomu średniej dla UE

# System realizacji Strategii

## - Koordynacja strategiczna realizacji SOR

Główne założenia rozwoju kraju i poszczególnych polityk rozwojowych określa Prezes Rady Ministrów oraz Rada Ministrów. Stanowią one podstawę do formułowania strategii Rządu i programów rządowych.

### Kluczowe instytucje



#### Rada Ministrów

podejmuje najważniejsze decyzje oraz zatwierdza cele strategiczne dla rozwoju Państwa



#### Ministerstwo Inwestycji i Rozwoju

jest **ośrodkiem zarządzania gospodarczego** Rządu



#### Komitet Koordynacyjny ds. Polityki Rozwoju (KK PR)

umocowany ustawowo organ opiniotwórczo-doradczy Prezesa Rady Ministrów funkcjonujący w Ministerstwie Inwestycji i Rozwoju



#### Komitet Rozwoju (KR)

złożony z przedstawicieli resortów kluczowych dla polityki rozwoju



# System realizacji Strategii

## - Koordynacja operacyjna realizacji SOR

### Komitet Monitorujący SOR:

analizowanie stanu realizacji SOR i formułowanie propozycji zmian dot. sposobu wdrożenia Strategii, w tym celu:

- prowadzony będzie **cykliczny (raz na pół roku) przegląd stanu wdrażania projektów kluczowych i flagowych** w kontekście realizacji celów SOR;
- przygotowywane będą przez Ministra Rozwoju we współpracy z pozostałymi ministrami właściwymi **roczne sprawozdania ze stanu realizacji Strategii**

zapewnienie spójności pomiędzy poszczególnymi politykami krajowymi a realizowaniem SOR, w tym poprzez ocenę realizacji programów wdrażających SOR

ocena przebiegu finansowania SOR z uwzględnieniem współfinansowania ze środków unijnych, analiza komplementarności wsparcia z różnych programów operacyjnych, unijnych i krajowych programów rozwoju, w tym także ze środków prywatnych

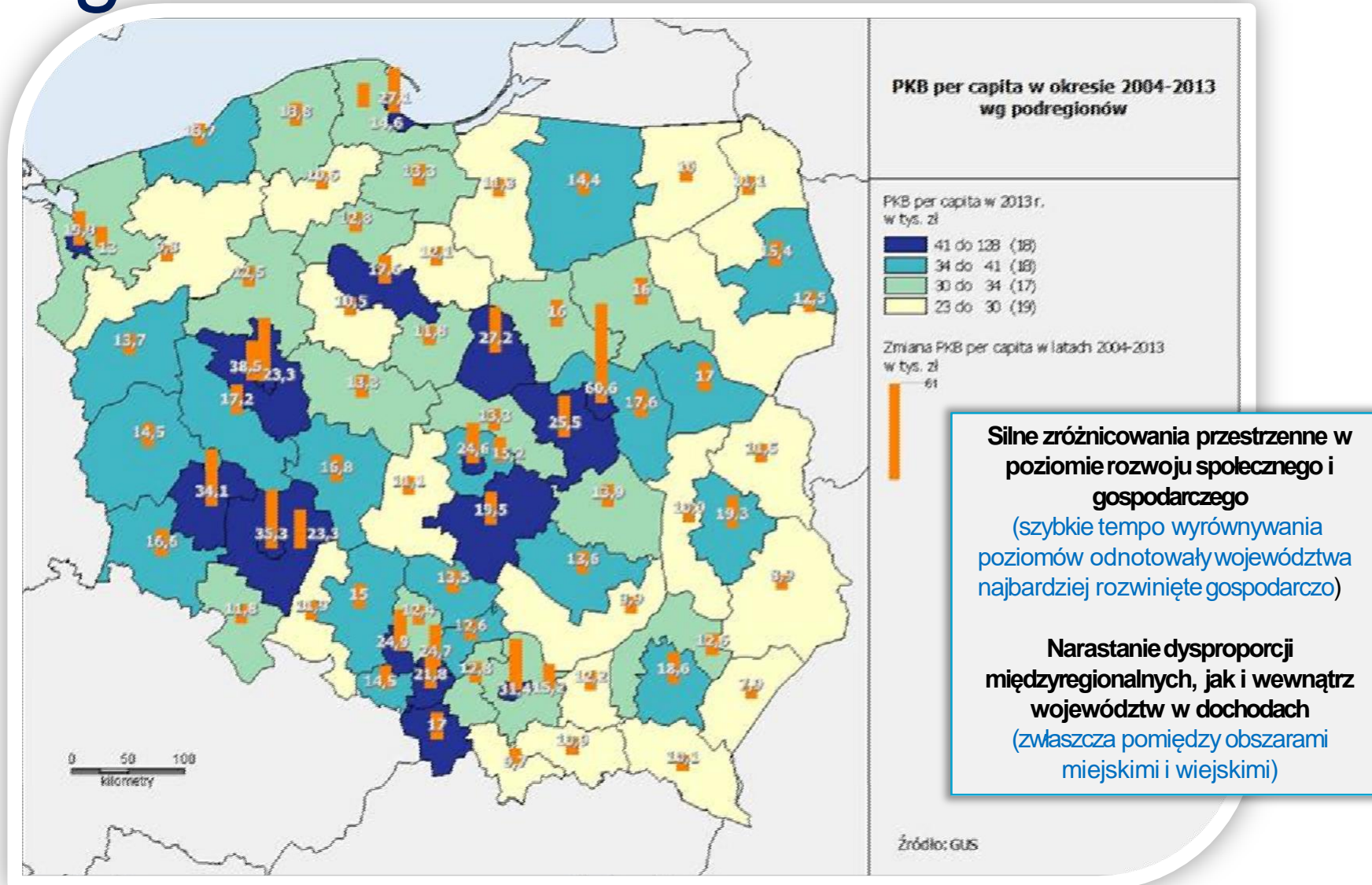
monitorowanie realizacji SOR w ujęciu regionalnym oraz z wnioskami dla polityki regionalnej.

Odpowiedzialny rozwój to rozwój społecznie i terytorialnie  
zrównoważony

## Cel szczegółowy II – Rozwój społecznie i terytorialnie zrównoważony

Obszary	Cele
spójność społeczna	<p>Poprawa dostępności usług świadczonych w odpowiedzi na wyzwania demograficzne</p> <p>Wzrost i poprawa wykorzystania potencjału kapitału ludzkiego na rynku pracy</p>
rozwój równoważony terytorialnie	<p>Zrównoważony rozwój kraju wykorzystujący indywidualne potencjały endogeniczne poszczególnych terytoriów</p> <p>Wzmacnianie regionalnych przewag konkurencyjnych w oparciu o specjalizacje gospodarcze i nowe nisze rynkowe w ramach współpracy w zakresie krajowych i regionalnych inteligentnych specjalizacji</p> <p>Podniesienie skuteczności i jakości wdrażania polityk ukierunkowanych terytorialnie</p>

# Obszar zrównoważony terytorialnie - diagnoza



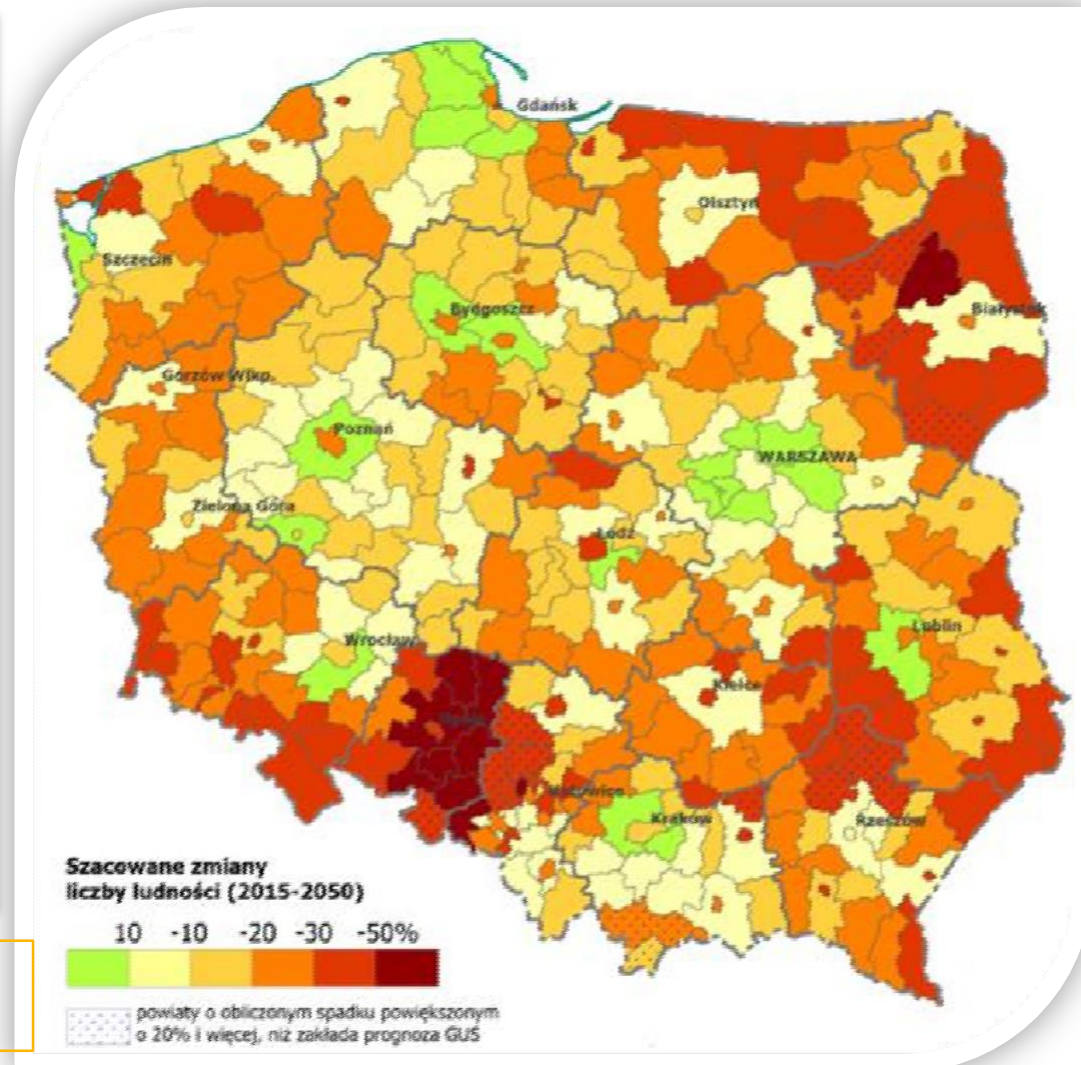
# Obszar zrównoważony terytorialnie - diagnoza

Dysproporcje rozwojowe nasilają procesy depopulacyjne związane z niską dzietnością oraz emigracją, uwarunkowaną głównie ekonomicznie.

W układzie wewnętrznym migracje nakierowane głównie na Warszawę i inne duże ośrodki miejskie

(co przyczynia się do niekorzystnych zmian struktury wieku ludności w regionach peryferyjnych, w szczególności na obszarach wiejskich, oraz stopniowego „wypłukiwania” z lokalnych rynków pracy osób lepiej wykształconych i bardziej przedsiębiorczych)

Przewidywane zmiany liczby ludności w powiatach w latach 2015-2050 (z uwzględnieniem nierejestrowanej emigracji zagranicznej)



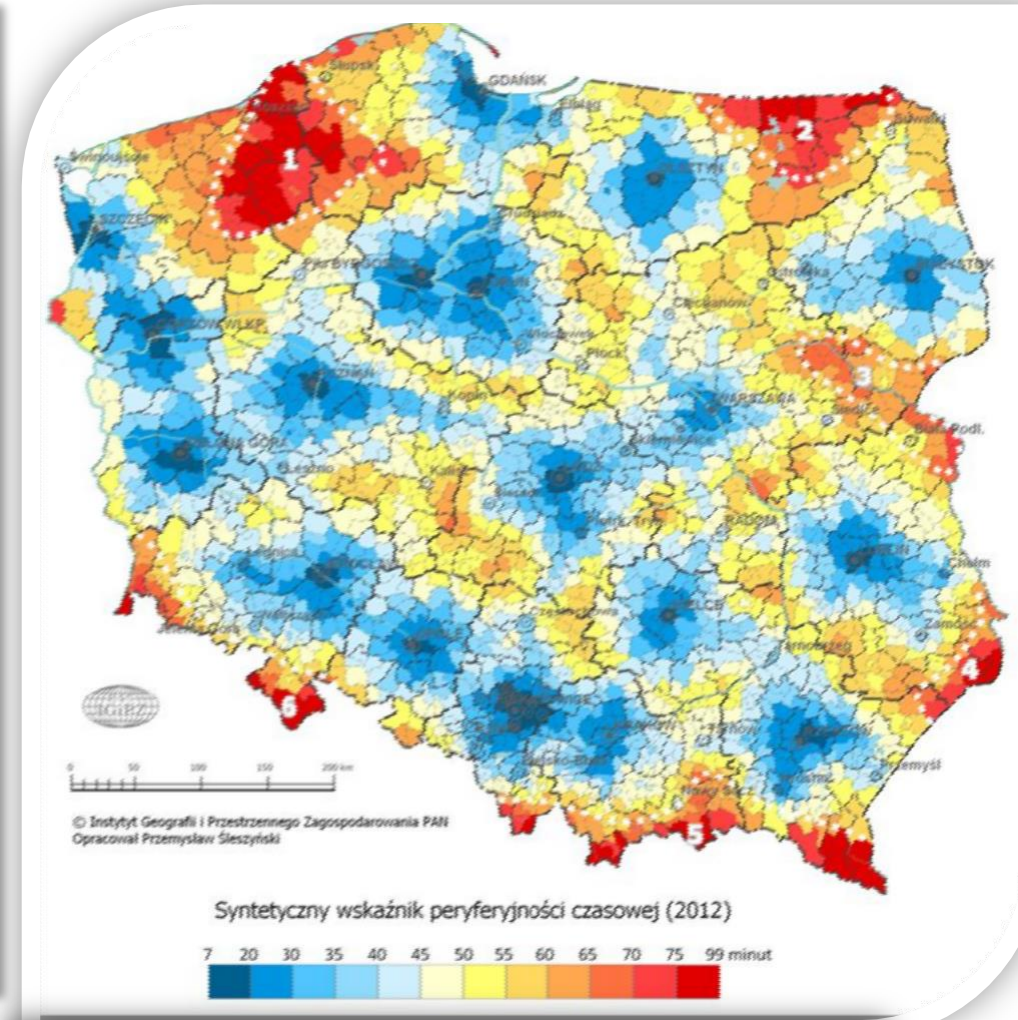
# Obszar zrównoważony terytorialnie - diagnoza

**Zróżnicowany poziom dostępności transportowej i zdekapitalizowana infrastruktura techniczna**

(wyodrębnienie się obszarów o skrajnie niskiej dostępności czasowo-przestrzennej, bez trwałych powiązań funkcjonalnych z lepiej rozwiniętymi częściami kraju)

**Niski dostęp do podstawowych usług publicznych**

(m.in. edukacji i kultury, pomocy i opieki społecznej, służby zdrowia, jak też zaopatrzenia w wodę i kanalizację, zaopatrzenia w energię oraz dostęp do Internetu)



**Syntetyczny wskaźnik peryferyjności czasowej wg gmin w 2012 r.**

# Obszar Rozwój zrównoważony terytorialnie – przesłanie i cele

## Przesłanie

- Dostosowanie celów i instrumentów polityki regionalnej do potencjałów różnych typów terytoriów (koordynacja i integracja polityk sektorowych oraz inwestycji i projektów względem terytoriów)
- Budowa trwałej zdolności konkurencyjnej i poprawa jakości życia mieszkańców (kapitał terytorialny, koncentracja na kluczowych specjalizacjach)
  - Pobudzanie rozwoju obszarów o niewykorzystanym potencjale rozwojowym (zwiększenie możliwości inwestycyjnych, mobilizowanie aktywności społecznej, poprawa jakości instytucji publicznych i dostępu do usług, dodatkowe źródła finansowania)

## Cele

Zrównoważony rozwój kraju wykorzystujący indywidualne potencjały endogeniczne poszczególnych terytoriów

Wzmacnianie regionalnych przewag konkurencyjnych w oparciu o specjalizacje gospodarcze i nowe nisze rynkowe w ramach współpracy w zakresie krajowych i regionalnych inteligentnych specjalizacji

Podniesienie skuteczności i jakości wdrażania polityk ukierunkowanych terytorialnie

# Obszar Rozwój zrównoważony terytorialnie - oczekiwane efekty

## Oczekiwane efekty

Suma zaplanowanych działań zwiększy szansę na **rozwój przedsiębiorczości, tworzenie lepszej jakości miejsc pracy i większą aktywizację zawodową, wzrost dochodów mieszkańców i samorządów terytorialnych**, jak również coraz lepsze i bardziej racjonalne **zarządzanie procesami rozwojowymi na poziomie lokalnym, regionalnym i krajowym**.

Efekty zaplanowanych działań będą widoczne nie tylko w wymiarze statystycznym na poziomie kraju, ale także w skali poszczególnych regionów, powiatów i gmin, sprawiając, że **beneficjentami wzrostu gospodarczego będą także ich mieszkańcy**.



**zwiększenie spójności terytorialnej**  
(udział województw Polski Wschodniej w PKB)



**zmniejszenie różnicowań w dochodach gospodarstw domowych**  
(relacja przeciętnych rocznych dochodów do dyspozycji netto na 1 osobę w gospodarstwie domowym na wsi do miasta)

**zmniejszenie różnicowań rozwojowych** (wskaźnik dyspersji PKB na 1 mieszkańca obliczony na poziomie podregionów (NTS3) dla Polski, w 2013 r. 34,2%, 2020 w trakcie szacowania)

**zmniejszenie różnicowań w produktywności** (wskaźnik dyspersji WDB na 1 pracującego na poziomie województw (NTS2), w 2013 14,7%, 2020 w trakcie szacowania)

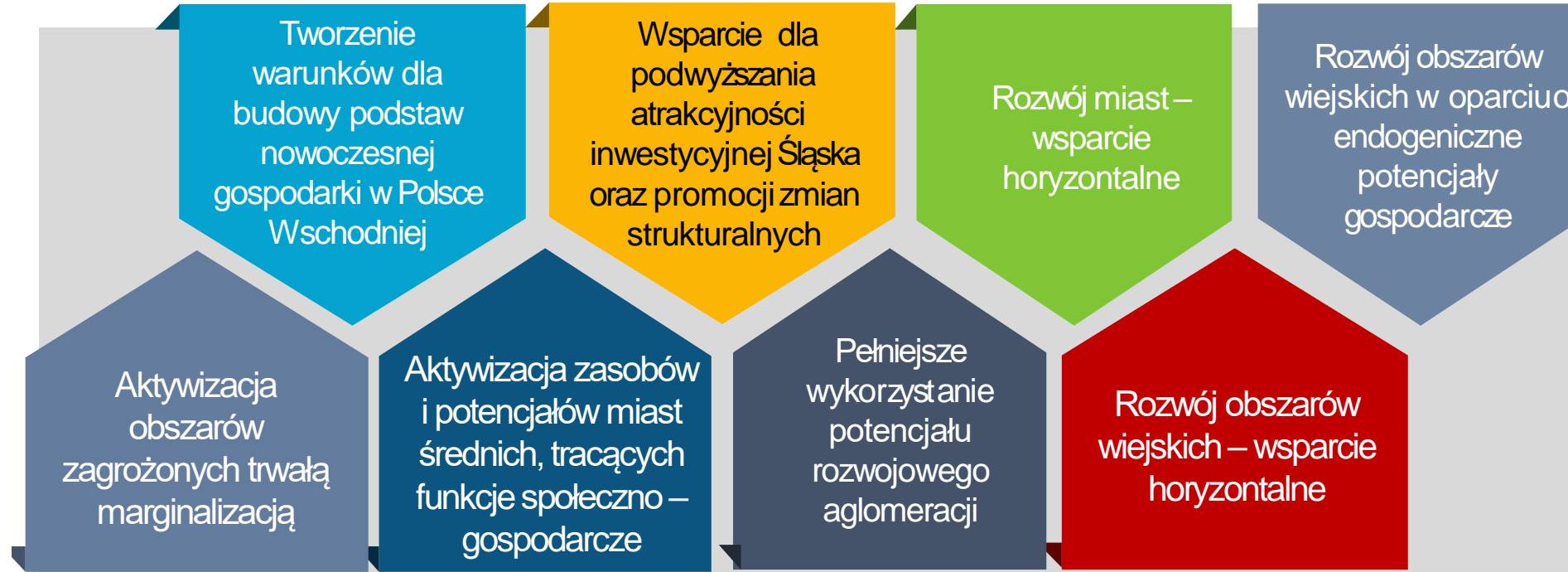


# Obszar Rozwoj zrównoważony terytorialnie

## - kierunki inwestycji

Cel 1.

Zrównoważony rozwój kraju wykorzystujący indywidualne potencjały endogeniczne poszczególnych terytoriów



# Obszar Rozwoj zrównowazony terytorialni – przykładowe projekty strategiczne

Cel 1. Zrównowazony rozwój kraju wykorzystujący indywidualne potencjały endogeniczne poszczególnych terytoriów

**Polska Wschodnia**

**Pakiet działań dla Polski Wschodniej; Wykorzystanie rozwiązań wypracowanych w ramach pilotażowej Inicjatywy Komisji Europejskiej „Regiony Słabiej Rozwinięte”; Program ponadregionalny skierowany do najsłabszych gospodarczo województw - po roku 2020**

**Śląsk**

*Program dla Śląska*

**Rozwój miast –  
wsparcie  
horyzontalne**

*Program wsparcia samorządów w programowaniu rewitalizacji  
Partnerska Inicjatywa Miast*

**Aglomeracje**

**Zintegrowane Inwestycje Terytorialne PLUS  
Powrót do centrów miast**

**Miasta średnie,  
tracące funkcje społ.-  
gosp.**

*Program dla średnich miast tracących funkcje społeczno-gospodarcze*

**Obszary wiejskie**

*Pakt dla obszarów wiejskich (m.in. usługi publiczne, infrastruktura, zasoby naturalne, przedsiębiorczość)*

**Obszary zagrożone  
trwałą marginalizacją**

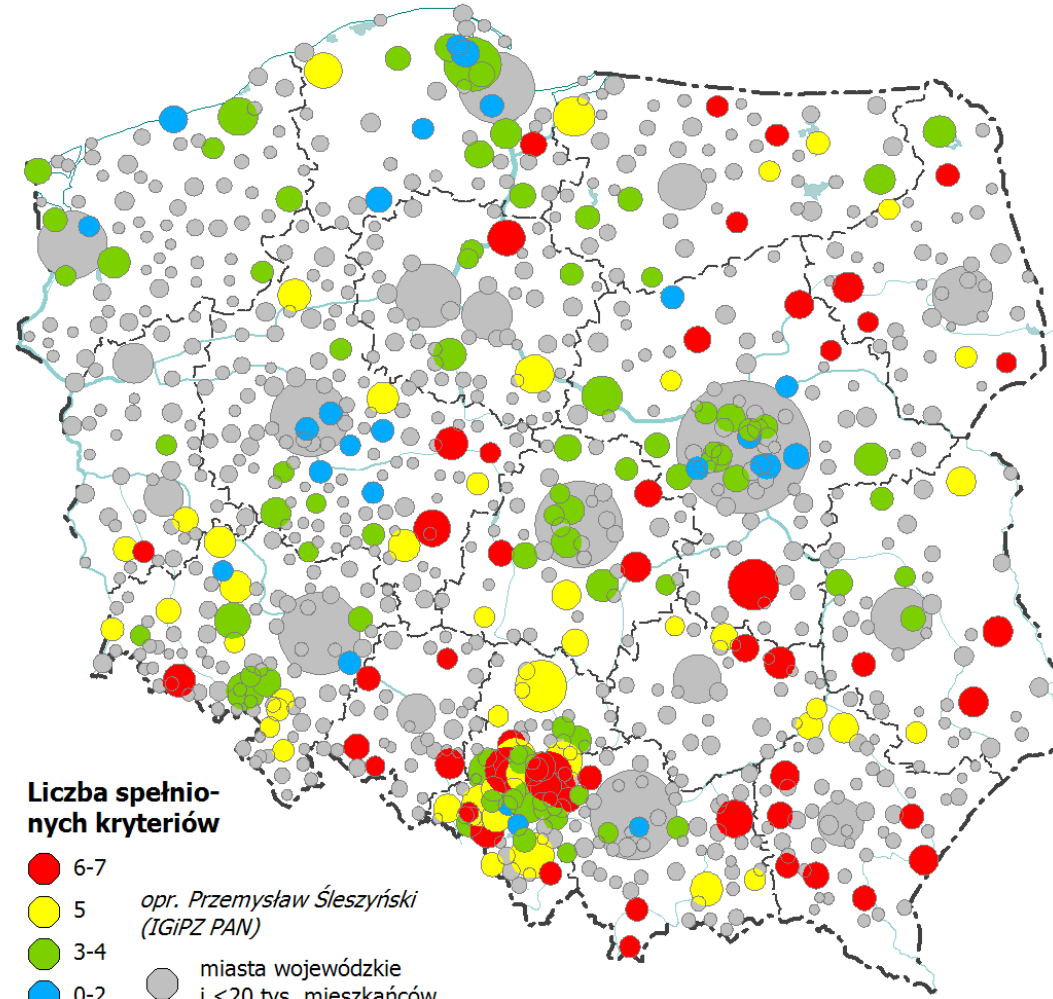
*Program dla obszarów zagrożonych trwałą marginalizacją*

# Miasta średnie tracące funkcje społeczno-gospodarcze

Lepsze perspektywy rozwoju mają ośrodki położone w obszarach funkcjonalnych największych miast, szczególnie wokół Warszawy, Wrocławia, w Trójmieście a także niektóre miasta w konurbacji śląskiej.

Miasta średnie tracące w największym stopniu swoją funkcję rozmieszczone są w całym kraju, przy czym można wskazać ich kumulację (np. w woj. śląskim czy podkarpackim).

**Miasta tracące funkcje społeczno-gospodarcze** (zbiór miast powyżej 20 tys. mieszkańców z wyłączeniem miast wojewódzkich – łącznie 204 miasta), P.Śleszyński, Instytut Geografii i Przestrzennego Zagospodarowania PAN, 2016



**Uwaga: wielkość kół proporcjonalna do liczby ludności**

# Program dla miast średnich tracących funkcje społeczno-gospodarcze

## Uzasadnienie podjęcia działań z poziomu krajowego

- niska skuteczność dotychczas stosowanych instrumentów polityki regionalnej w rozwiązywaniu problemów miast średnich
- niska skuteczność polityk krajowych w zatrzymaniu negatywnych tendencji
- zdiagnozowane problemy dotyczące tej grupy miast versus ich duże znaczenie dla wykorzystania policentrycznej sieci osadniczej Polski dla osiągnięcia zrównoważonego rozwoju i dla rozwoju otaczających je obszarów
- skala pozyskanego wsparcia w znacznej mierze zależy od aktywności samych zainteresowanych JST i ich zdolności do skutecznego budowania partnerstw i ubiegania się o dofinansowanie projektów
- miasta często realizują projekty o niskiej efektywności i racjonalności ekonomicznej

## Cele interwencji

- pobudzenie rozwoju i zwiększenie możliwości inwestycyjnych przez aktywizację gospodarki lokalnej i tworzenie trwałych miejsc pracy,
- zwiększenie aktywności zawodowej ich mieszkańców
- Poprawa jakości życia - rozwiązanie kwestii środowiskowych, w tym rozwój transportu niskoemisyjnego w miastach
- poprawa jakości zarządzania rozwojem i zdolności samorządów do partnerstwa, dialogu oraz współpracy.

# Obszary zagrożone trwałą marginalizacją

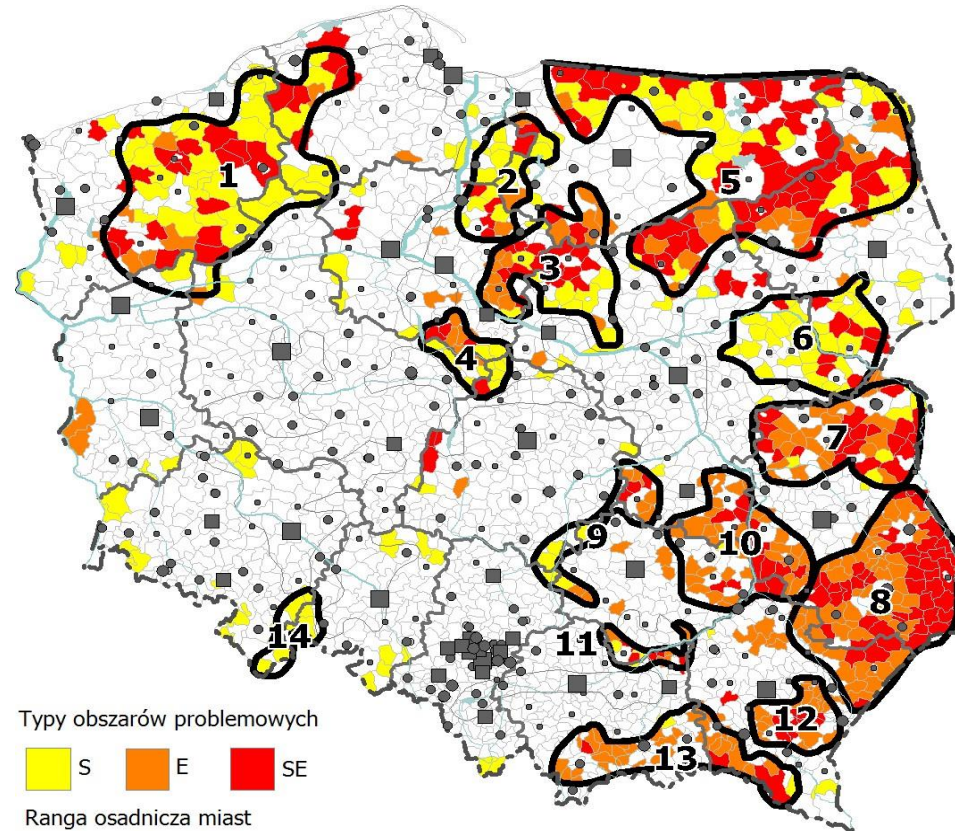
## OBSZARY SPOŁECZNO-EKONOMICZNE (SE)

728 gmin, 104,8 tys. km<sup>2</sup>, 6,1 mln mieszk.

- 1 pomorski
- 2 powiślański
- 3 brodnicko-mławski
- 4 kujawski
- 5 północno-wschodni
- 6 podlaski
- 7 polesko-łukowski
- 8 lubelski
- 9 przysusko-pilicki
- 10 sandomiersko-świętokrzyski
- 11 kazimierski
- 12 strzyżowsko-dynowski
- 13 karpacki
- 14 kłodzki

## Kumulacja problemów społeczno-ekonomicznych w Polsce

T.Komornicki, P.Śleszyński, M. Degórski, J. Bański,  
Instytut Geografii i Przestrzennego  
Zagospodarowania PAN, 2016



# Program dla obszarów zagrożonych trwałą marginalizacją

## Uzasadnienie podjęcia działań z poziomu krajowego

- niedostateczna skuteczność dotychczas stosowanych instrumentów polityki regionalnej w rozwiązywaniu problemów obszarów zmarginalizowanych
- niedostateczna skuteczność polityk krajowych w zahamowaniu negatywnych tendencji
- niska jakość potencjału administracyjnego na tych obszarach

## Cele interwencji

- pobudzanie rozwoju i zwiększenie możliwości inwestycyjnych,
- mobilizowanie aktywności zawodowej i społecznej ich mieszkańców,
- poprawa jakości funkcjonowania instytucji publicznych, zwłaszcza w zakresie związanym z planowaniem i realizacją zintegrowanych przedsięwzięć rozwojowych
- bardziej efektywne wykorzystanie istniejących instrumentów wsparcia, a także zapewnienie dodatkowych źródeł finansowania

# Obszar Rozwój zrównoważony terytorialnie - kierunki inwestycji

## Cel 2.

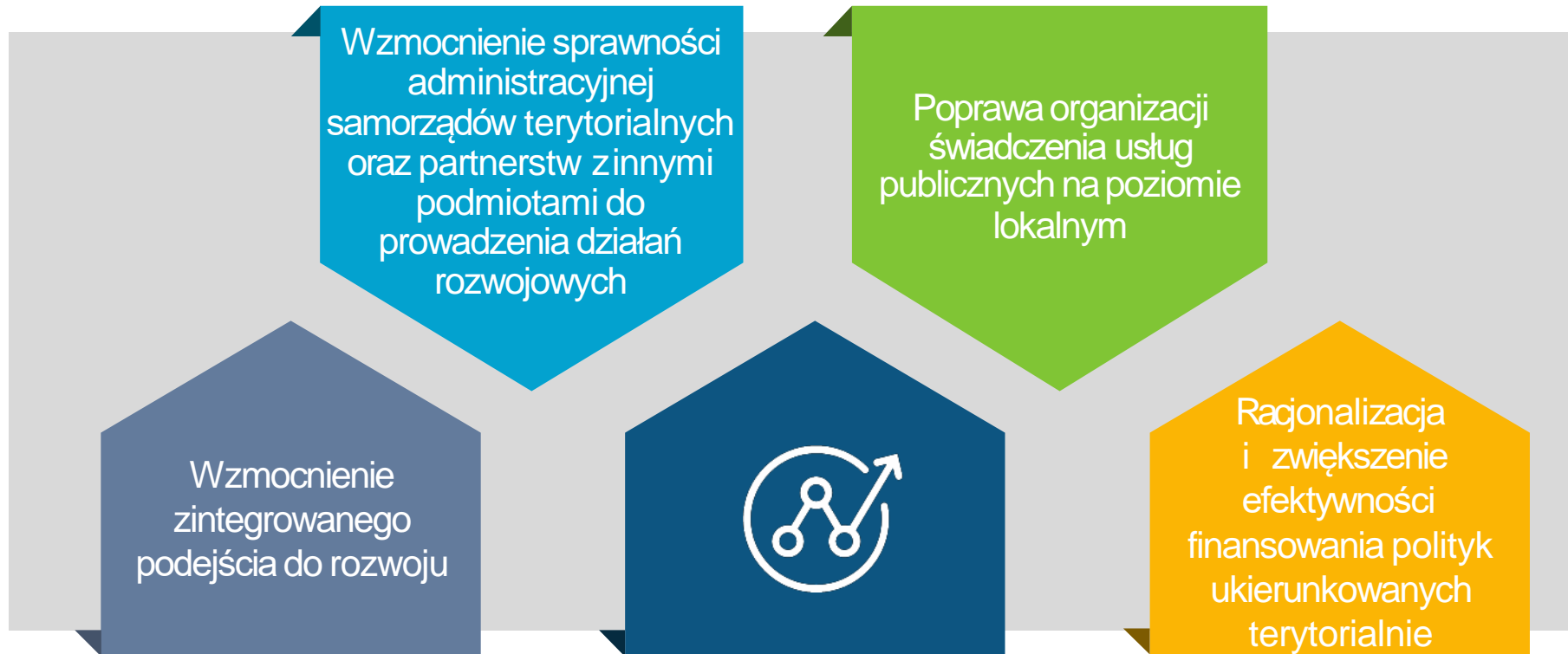
Wzmacnianie regionalnych przewag konkurencyjnych w oparciu o specjalizacje gospodarcze i nowe nisze rynkowe w ramach współpracy w zakresie krajowych i regionalnych inteligentnych specjalizacji



# Obszar Rozwój zrównoważony terytorialnie - kierunki inwestycji

## Cel 3.

Podniesienie skuteczności i jakości wdrażania polityk ukierunkowanych terytorialnie





# Obszar Rozwój zrównoważony terytorialnie

## - projekty strategiczne

### Cel 3.

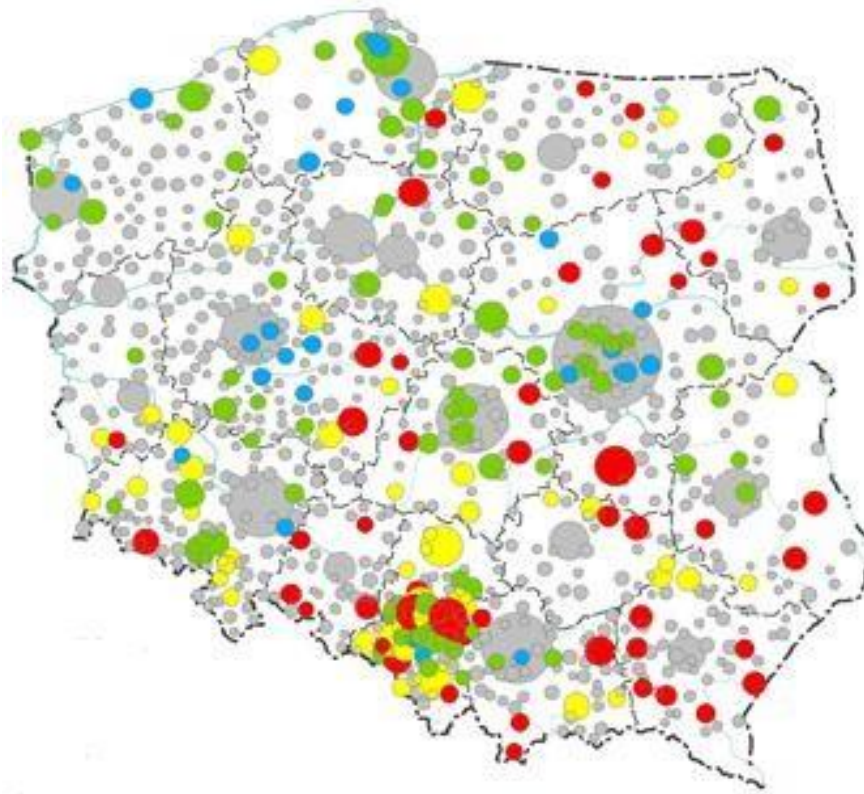
Podniesienie skuteczności i jakości wdrażania polityk ukierunkowanych terytorialnie na wszystkich szczeblach zarządzania

#### Projekty strategiczne

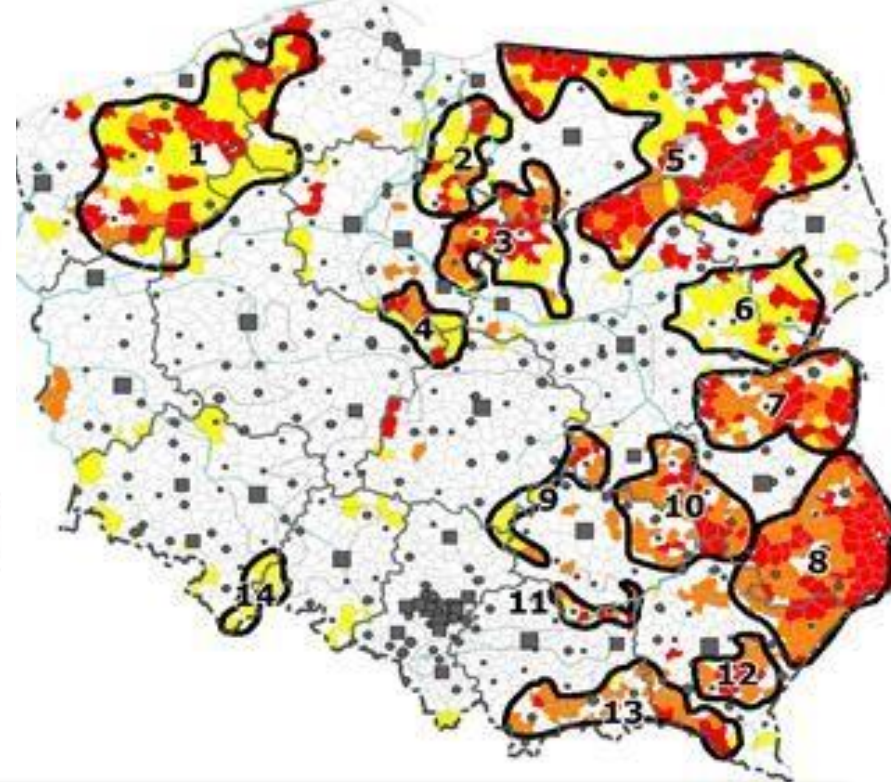
- Centrum Wsparcia Doradczego (CWD)
- Samorząd lokalny zdolny do kreowania rozwoju
- Nowelizacja ustawy o dochodach JST, ustawy o finansach publicznych
- Krajowy system monitoringu i usprawniania usług publicznych
- Odnowienie Kontraktu Terytorialnego
- **Zintegrowane Programy Rozwoju - opracowanie i wdrożenie ZPR (na początku pilotaż)**

# Zintegrowane Programy Rozwoju (ZPR)

PROGRAM DLA ŚREDNICH MIAST



PROGRAM DLA OBSZARÓW  
ZMARGINALIZOWANYCH



Szczegółowe cele, zakres i dobór instrumentów uruchamianych przez wszystkich partnerów biorących udział w realizacji ZPR (administracja rządowa, władze regionalne i lokalne, społeczeństwo, środowisko akademickie, przedsiębiorcy) **będzie miał charakter zindywidualizowany**, właściwy dla danego miasta lub obszaru zmarginalizowanego, niemniej zawsze **oczekiwane rezultaty** realizacji w średnim okresie (2-5 lat) **obejmują wzrost zatrudnienia, zwiększenie dochodów miejscowej ludności, wzrost produktywności oraz wzrost dochodów jednostek samorządu terytorialnego.**

# Obszar Rozwój zrównoważony terytorialnie - mechanizm Zintegrowanych Programów Rozwoju (ZPR)

## Mechanizm ZPR- Pakiety działań dla pobudzania aktywności lokalnej

- opracowywane we współpracy przez podmioty publiczne (partnerstwa władz lokalnych, władze regionalne, Ministerstwo Rozwoju i inne kluczowe resorty), środowisko nauki, podmioty prywatne, organizacje pozarządowe i lokalną społeczność
- służące realizacji wspólnej wizji rozwojowej nastawionej na pobudzenie gospodarcze i poprawę jakości życia mieszkańców
- realizowane za pomocą zindywidualizowanych pakietów przedsięwzięć (inwestycyjnych, prawnych, instytucjonalnych) precyzyjnie dopasowanych do terytorialnej specyfiki
- wspierane środkami Programu Operacyjnego Pomoc Techniczna 2014-2020 (PO PT)
- test mechanizmu: pilotaż ZPR dla 4 terytoriów (IV kw. 2016 – II kw. 2017)

Mechanizm  
wdrożeńowy  
dla realizacji

**Program dla obszarów zagrożonych trwałą marginalizacją**  
(wysoki poziom ubóstwa, niska atrakcyjność inwestycyjna)

**Program dla średnich miast tracących funkcje społeczno-gospodarcze**  
(niska produktywność, niski poziom inwestycji, długotrwałe bezrobocie, depopulacja)

# Obszar Rozwój zrównoważony terytorialnie

## - mechanizm Zintegrowanych Programów Rozwoju (ZPR)

### Mechanizm ZPR- specyfika i wartość dodana

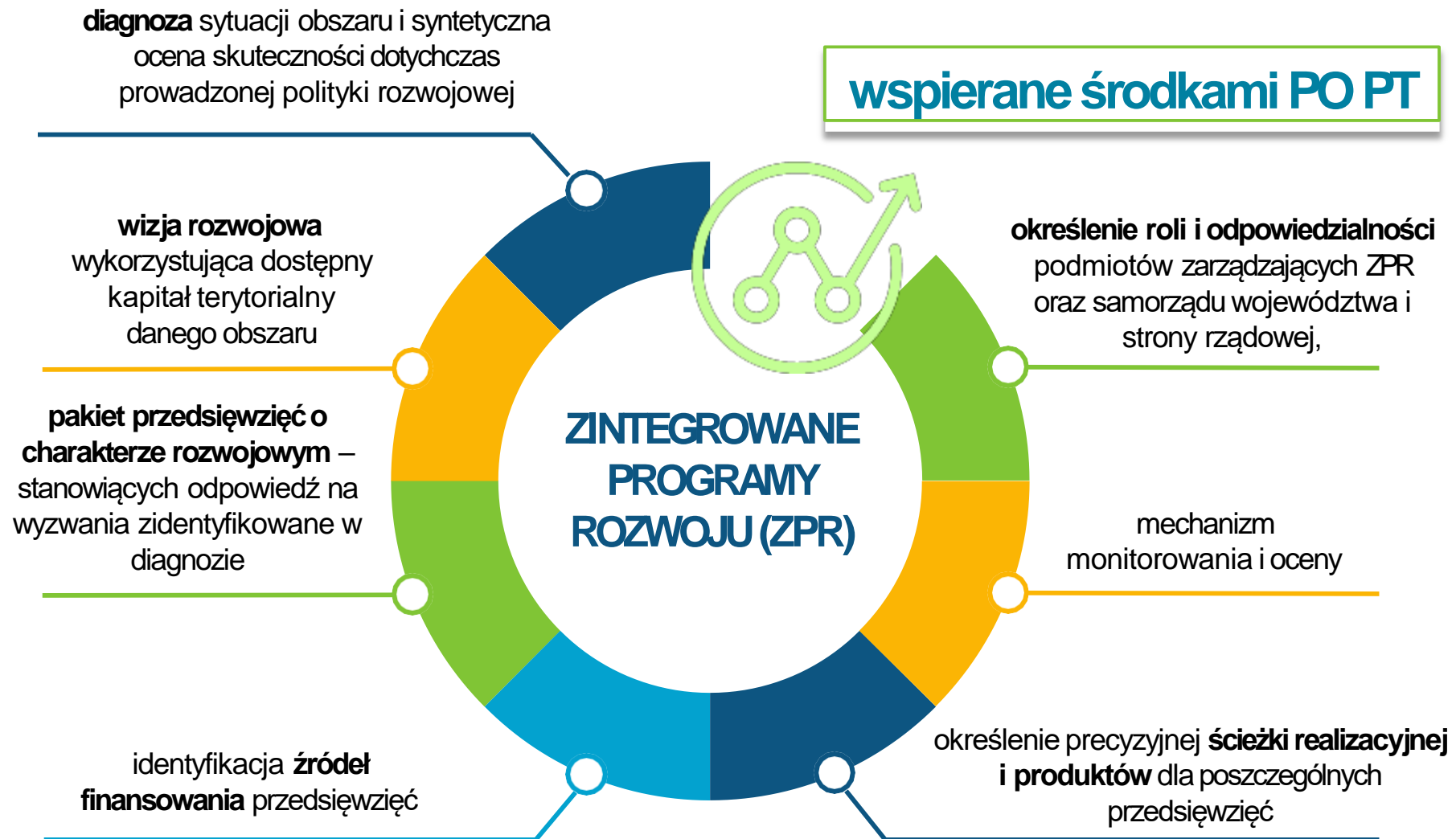
- mechanizm ZPR nie zastępuje już istniejących instrumentów terytorialnych wdrażanych z poziomu regionalnego (np. Zintegrowane Inwestycje Terytorialne) i krajowego (np. Program Operacyjny Polska Wschodnia), lecz stanowi ich uzupełnienie w celu zwiększenia skuteczności wsparcia kierowanego do obszarów o szczególnych wyzwaniach rozwojowych
- mechanizm ZPR stanowi przejaw współodpowiedzialności za rozwój tych obszarów, którą - obok poziomu lokalnego i regionalnego - przejmuje też poziom krajowy
- do realizacji w ramach mechanizmu ZPR zostaną wskazane tylko takie przedsięwzięcia o charakterze infrastrukturalnym, które bezpośrednio przyczyniają się do wzmocnienia bazy gospodarczej danego terytorium, a efektywność ekonomiczna planowanych inwestycji będzie poddawana rzetelnej ocenie na etapie przygotowania

### Wartość dodana mechanizmu ZPR

(1) integracja szerokiego wachlarza strumieni finansowania (nie tylko środki UE, także sektorowe i prywatne)

(2) zastosowanie na szerszą skalę najlepszych rozwiązań zastosowanych do skutecznego stymulowania procesów rozwojowych na obszarach o szczególnych potrzebach

# Zintegrowane Programy Rozwoju (ZPR) - minimalny zakres



# Źródła finansowania SOR

## Krajowe środki publiczne

- środki budżetu państwa, państwowych funduszy celowych oraz agencji wykonawczych
- środki budżetów jednostek samorządu terytorialnego

## Źródła zagraniczne

- fundusze zarządzane w ramach Dolskiego
- środki Europejskich Funduszy Strukturalnych i Inwestycyjnych z budżetu UE alokowane na okres programowania 2014-2020 (UP, programy operacyjne, PROW)
- programy i inicjatywy unijne inne niż EFSI (np. CEF, Horyzont 2020, COSME, LIFE, Erasmus+, EaSI)
- mechanizmy finansowe EOGi NMF
- zagraniczne programy kredytowe, poręczeniowe i gwarancyjne (Plan Juncera, EBI, EIF, EBOR, programy z BŚ, ABII)

## Środki prywatne

- środki sektora bankowego (kredyty udzielane w ramach systemu gwarancji i poręczeń)
- potencjał inwestycyjny przedsiębiorstw

# Źródła finansowania SOR – tabela (cz. 1)

źródło finansowania	jednostka miary	rok 2015	rok 2020	łącznie w latach 2016-2020	2030
<b>publiczne fundusze krajowe</b>					
budżet państwa	mln zł	99409,7	110257,6	536127,7	
państwowe fundusze celowe	mln zł	5195,3	5762,2	28018,8	
środki jednostek samorządu terytorialnego	mln zł	94629,7	104955,9	510348,2	
środki innych jednostek oraz form organizacyjno-prawnych sektora finansów publicznych	mln zł	7000,0	7763,9	37751,8	
<b>agencje wykonawcze, w tym:</b>	mln zł	4090,9	4537,3	22062,6	
NCN	mln zł	894,5	992,1	4824,0	
NCBiR	mln zł	2039,4	2261,9	10998,7	
ARiMR	mln zł	35,5	39,3	191,2	
ZWRSP	mln zł	0,1	0,1	0,5	
<b>Polski Fundusz Rozwoju, w tym:</b>	mln zł				
PAIZ S.A.	mln zł	28,2			
KUKI S.A.	mln zł	472,2			
BGK	mln zł				
ARP S.A.	mln zł	12,8			
PARP	mln zł	1121,5	1243,9	6048,3	

# Źródła finansowania SOR – tabela (cz. 2)

źródło finansowania	jednostka a miary	rok 2015	rok 2020	łącznie w latach 2016-2020	2030
<b>publiczne środki wspólnotowe (bez współfinansowania)</b>					
środki Europejskich Funduszy Strukturalnych i Inwestycyjnych (EFSI) - UP, programy operacyjne, PROW	mln zł	43735,2		253560,0	
dotacje	%	95	85		80
instrumenty zwrotne	%	5	15		20
programy i inicjatywy unijne inne niż EFSI (np. CEF, Horyzont 2020, COSME, LIFE, Erasmus+, EaSI)	mln zł	660,0		12244,2	
mechanizmy finansowe EOGi NMF (narastająco)	mln zł	1297,2		2830,0	
<b>inne źródła zagraniczne (programy kredytowe, poręczeniowe i gwarancyjne)</b>					
środki z European Investment Bank (EBI)	mln zł	22000,0	22000,0	110000,0	
środki z Europejskiego Banku Odbudowy i Rozwoju (EBOR)	mln zł				
środki z Banku Światowego	mln zł	5670,4	5670,4	28351,9	
<b>środki prywatne</b>					
środki sektora bankowego (kredyty udzielane w ramach systemu gwarancji i poręczeń)	mln zł		10000,0	50000,0	
potencjał inwestycyjny przedsiębiorstw	mln zł				
<b>RAZEM</b>	<b>mln zł</b>	<b>288392,5</b>	<b>275584,5</b>	<b>1 613 357,8</b>	